

Sakawa



# EducationSoftware Installer2011

Windows® オペレーティングシステム用

インストールガイド

## インストールの際の注意事項

このインストールガイドは、DVD Education Software 2011 (July2011) にてインストールを行うことを前提に作られています。

ライセンス登録の際に必要な製品キーの取得にはインターネット接続環境が必要です。

お使いのシステムの環境、およびご利用方法によっては、記載以外の制限が発生する場合がございますので、あらかじめご了承ください。

インストールの前に Windows のアップデートを実施し PC を最新の状態にしておくことをお勧めします。(アップデート方法等は Microsoft に直接お問い合わせ下さい。)

万が一データの消失等の場合は弊社では責任を負いかねます。

お問い合わせの際は「しゃべるくんサポートセンター」までお問い合わせ下さい。

# Contents

<b>Chapter 1</b>	
<b>はじめに</b>	<b>4</b>
必要動作環境	4
<b>Chapter 2</b>	
<b>ソフトウェアのインストール</b>	<b>5</b>
インストールウィザードの開始	5
インストールウィザードによるインストールの開始	6
インストール中・インストール後の注意点	7
<b>Chapter 3</b>	
<b>ライセンス登録</b>	<b>8</b>
製品キーの取得	8
<b>Chapter 4</b>	
<b>ご使用前に</b>	<b>11</b>
Windows 7 の初期設定	13
<b>Chapter 5</b>	
<b>困ったときは</b>	<b>14</b>
SMART Notebook10.8 のアンインストール方法	14
SMART Notebook がインストールできない場合	14
製品サポート窓口	15
各種マニュアルダウンロード	15

# Chapter 1

## はじめに

このガイドでは、Education Software のインストーラを使用して、次のソフトウェアをインストールする方法について説明します。

- SMART Notebook™ 10.8
- SMART Product Drivers 10.8

このガイドは、教員または学校の情報管理者が、電子黒板用 PC または電子黒板を使用する教員の PC に SMART Notebook をインストールすることを想定して作られたものです。

このガイドに沿ってソフトウェアのインストールを行うには、PC が DVD を読み取れる環境にあること、ソフトウェアのインストールを行う PC、または、それ以外の端末でインターネットに接続できる環境である必要があります。

## 必要動作環境

SMART Notebook をインストールをする前に、ソフトウェアをインストールする PC が下記の必要動作環境を満たしているか確認して下さい。

- Pentium® 4 processor 以上
- 512 MB of RAM (1 GB 推奨)
- ハードディスク空き容量：

ソフトウェア	必要空き容量
SMART Notebook software	277 MB
Gallery Essentials	549 MB
Lesson Activity Toolkit	111 MB
SMART Product Drivers	145 MB
Common platform	62 MB
<b>合計</b>	<b>1144 MB</b>

- Windows® XP SP3, Windows Vista® SP2, Windows 7 オペレーティングシステム
- Adobe® Flash® Player 10 ActiveX® control (SMART Notebook software に必要)
- DirectX® technology 8.1 以上 (SMART Video Player に必要)

上記のオペレーティングシステムを満たしていないとインストールが途中で中断されますのでご注意ください。

# Chapter 2

## ソフトウェアのインストール

### インストールウィザードの開始

#### 注意事項

- ソフトウェアのインストールを行う PC には、DVD 読み取りドライブが付属されている必要があります。

#### 用意するもの

- DVD 「Education Software 2011」 (July2011)

インストールは、DVD 「Education Software 2011」 から行います。

- DVD 「Education Software 2011」 を PC に挿入します。  
自動的に Education Software 2011 Installer のダイアログボックスが立ち上がります。

#### **i** NOTE

Education Software 2011 Installer のダイアログボックスが立ち上がらない場合は  
[DVD drive]\CDBrowser.exe より起動して下さい。

- ソフトウェアのインストールをクリック。  
インストールウィザード「Education Software Installer 2011」が立ち上がります。



教育ソフトウェアインストーラーへようこそ

ソフトウェアのインストール  
管理者ソフトウェアの表示

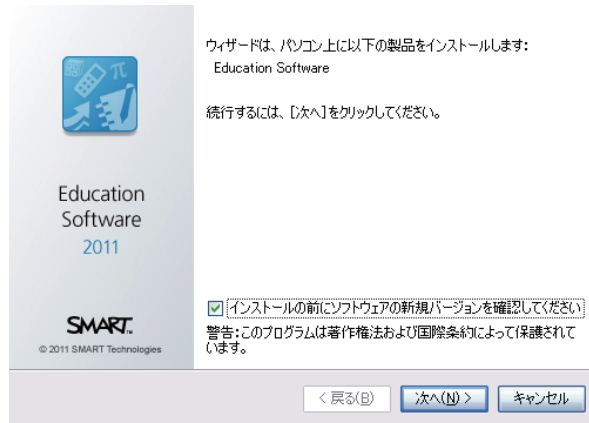
- ▶ このCD/DVDに含まれているもの
- ▶ クイックスタートガイドおよびユーザーズマニュアル
- ▶ リソース
- ▶ 管理者用ツール
- ▶ サンプルレッスンアクティビティ
- ▶ 他のSMART 製品を試す
- ▶ 連絡

終了

## インストールウィザードによるインストールの開始

### ■ インストールウィザードによるインストールの開始

1. P.6「インストールウィザードの開始」に従い、インストールウィザードを立ち上げる。



2. 「インストールの前にソフトウェアの新規バージョンを確認してください」のチェックを外す。
3. 「次へ」をクリック。
4. 使用許諾契約書をご確認いただき「同意します」を選択、「次へ」をクリック。
5. インストール先に変更がなければそのまま「次へ」をクリック。
6. 「SMART Notebook」「SMART 製品ドライバー」にチェックを入れ「次へ」をクリック。
7. 「SMART Board ツール」にチェックを入れ「次へ」をクリック。
8. 必要に応じて「SMART Notebook ギャラリーコレクション」の項目にチェックを入れ、「次へ」をクリック。

#### **i** NOTE

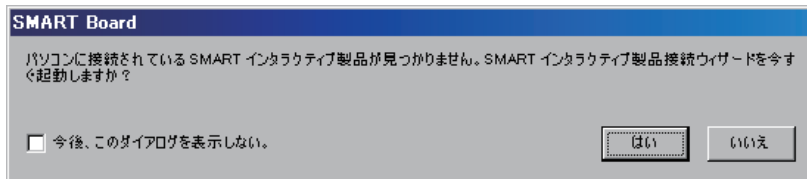
「SMART Notebook ギャラリーコレクション」とは、教材作りに役立つ素材集です。全てインストールすることで約 6,700 種の素材が使用できるようになります。通常は、全ての項目にチェックを入れてインストールを進めて下さい。

9. 利用可能な言語の中から「Japanese」を選択、「>」をクリックし、選択された言語の中に「Japanese」が移動したことを確認し「次へ」をクリック。
10. 「インストール」をクリック。
11. 「製品を今すぐ起動する」のチェックを外し、「完了」をクリック。
12. PC を再起動します。

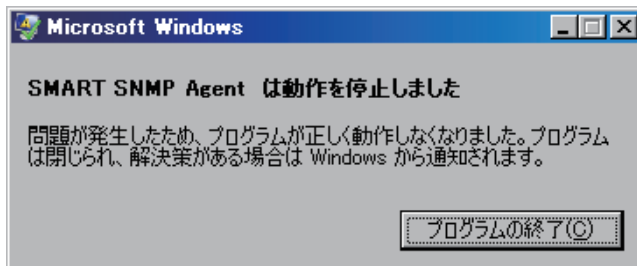
## インストール中・インストール後の注意点

SMART Notebook のインストール時間は、約 30 分～約 60 分の時間がかかります。  
PC の環境によっては、それ以上の時間がかかることがあります。

SMART Notebook のインストールを行うと、「PC に接続されている SMART インタラクティブ製品が見つかりません」というウィンドウが表示されます。これは、電子黒板に接続されていない状態の時に表示されます。「今後、このダイアログを表示しない」にチェックを入れ、「いいえ」を押すことで非表示にすることができます。



Windows Vista にインストールを行った場合、「SMART SNMP Agent は動作を停止しました」というウィンドウが表示される場合があります。表示された際は、「キャンセル」「プログラムの終了」または×ボタンにてウィンドウを閉じるようお願いいたします。



SMART Notebook の起動中には、右下のタスクトレイに SMART Notebook のアイコンが表示されます。アイコンに下図の様な「×」が付いている時は、ボードと PC が接続されていない状態を表します。



### **i** NOTE

ボードと PC 間の USB 接続がされているにもかかわらず上記のようにアイコンが表示される場合は、以下の措置を行なって下さい。

- USB を抜き、10 秒ほど待って挿し直す。
- PC の再起動を行う。

# Chapter 3

## ライセンス登録

### 製品キーの取得

製品キーが既にお手元にある場合は、P.10「製品キーの登録」へ進んで下さい。

製品キー：

※取得した製品キーは上に記入して、無くさないように保管して下さい。

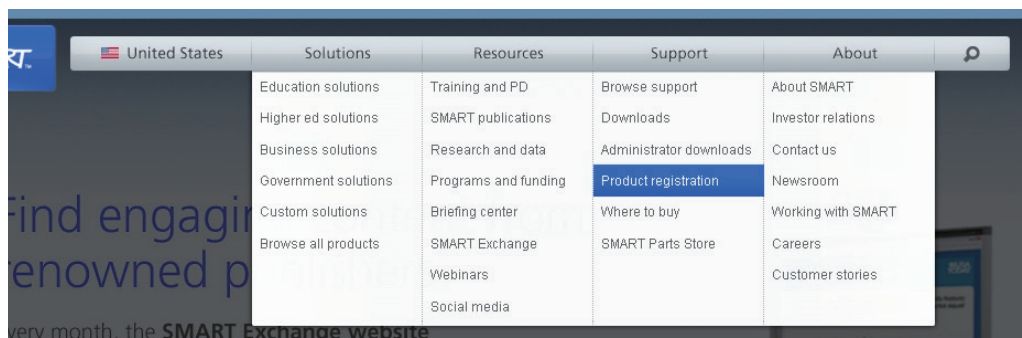
#### 注意事項

- これから行うライセンス登録には、インターネット接続環境が必要です。

#### 用意するもの

- スマートボードシリアルキー（スマートボード本体右側側面に記載されています。）
- Eメールアドレス

1. SMART Technologies の web サイト (<http://smarttech.com/>) にアクセスし「Support」→「Product registration」ページへ移動します。



2. ページ下部にある「Continue」をクリックします。
3. 「Serial number/Product key entry」の枠内にシリアル番号を入力し「Validate」をクリック。シリアル番号が有効であることを確認し「Next」をクリックします。※シリアル番号は、スマートボード本体右側側面、またはユーザー登録はがきに記載されています。



4. 各項目を入力し「Next」をクリック。

## Product registration

### Personal Information

Please enter your personal information below. Creating a detailed profile ensures SMART will be better able to assist you with your product registration and to keep you informed about new products, upgrades and free product offerings.

First Name	<input type="text"/>	名
Last Name	<input type="text"/>	姓
Role	<input type="text" value="Select One"/>	役職
Organization	<input type="text"/>	組織
Industry	<input type="text" value="Select One"/>	産業
Address 1	<input type="text"/>	住所
Address 2	<input type="text"/>	
City	<input type="text"/>	
Zip/Postal Code	<input type="text"/>	郵便番号
Country	<input type="text" value="United States"/>	国
State/Province	<input type="text" value="Select One"/>	
Work phone	<input type="text"/>	職場の電話番号
Extension	<input type="text"/>	
Email Address	<input type="text"/>	メールアドレス

Would you like to receive information from SMART about software upgrades, products, services and related events?

Yes **SMARTからのニュースレターを**  
 No **受け取る場合は「Yes」**

If you are a SMART reseller completing this registration on behalf of the end-customer, please enter your email.

**入力不要**

Once you submit this form, you will receive an e-mail confirmation containing important information for you to keep in your records.

以上で製品キーの取得は完了です。

記入したメールアドレスに、「製品キー」が記載されたメールが送られてきます。

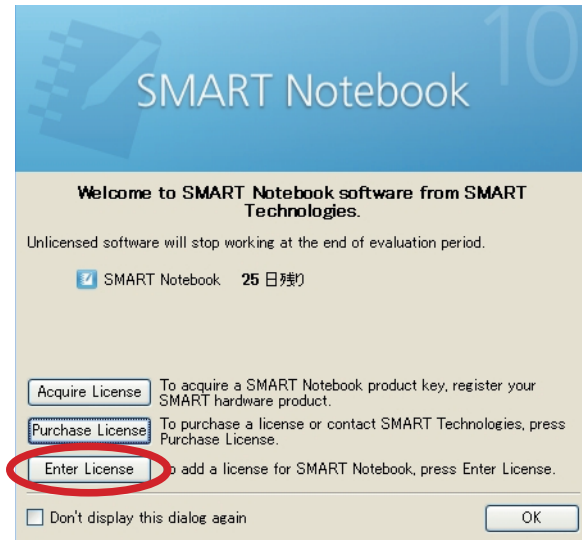
取得した製品キーは、P.9の製品キー記入欄に記入しておくことをおすすめします。

## 製品キーの登録

### 用意するもの

- P. 8、P. 9「製品キーの取得」で取得した製品キー

1. SMART Notebook の初回起動時に次の画面が表示されます。「**Enter Licenses**」をクリックします。



2. P. 9、P. 10「製品キーの取得」で取得した製品キーを入力した後「**Add**」をクリック。
3. 「使用許諾契約の条項を受諾します。」にチェックを入れた後「**次へ**」をクリック。
4. 製品が正しく有効化されたことを確認して「**完了**」をクリック。

# Chapter 4

## ご使用の前に

### SMART Notebook のご使用の前に

#### ■ はじめて SMART Notebook を起動したとき

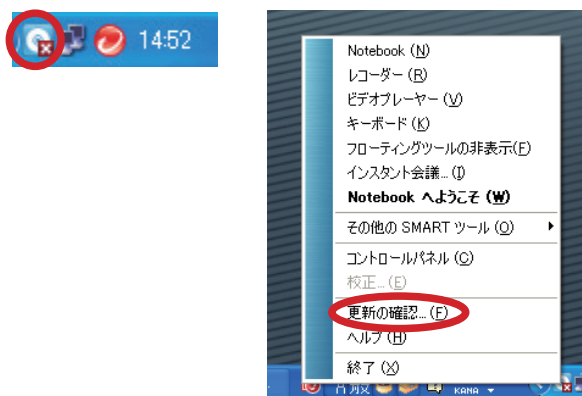
SMART Notebook の初回起動時にメッセージが表示される場合があります。「いいえ、プログラムに加入したくありません」を選択し「OK」を押してください。

※ 「はい、…」を選択しても問題はありません。

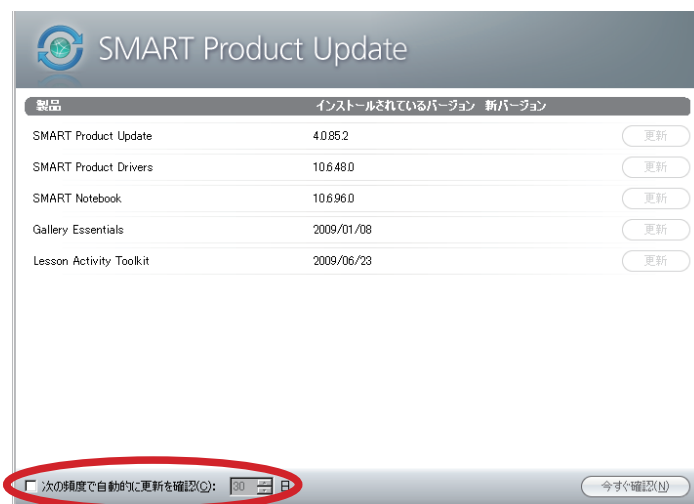
#### ■ SMART Notebook の初期設定

「自動アップデート機能」を停止することで、PC への負荷を抑えることができます。

- ・ タスクバーの SMART Board のアイコンを右クリックして「更新の確認」を選択します。



- ・ 「次の頻度で自動的に更新を確認」のチェックを外してウィンドウを閉じます。



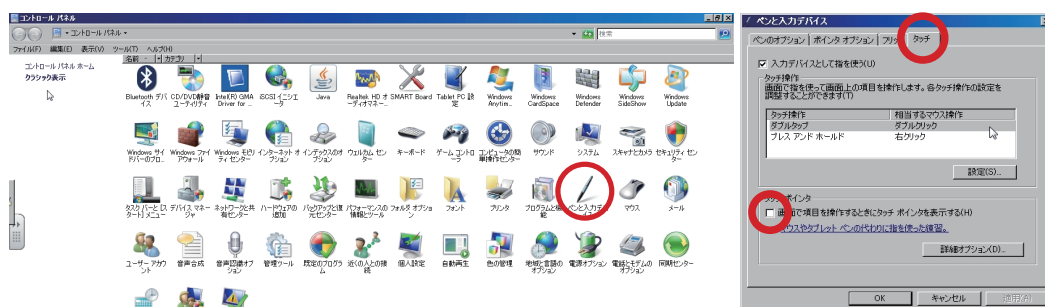
## Windows Vista の初期設定

### ■ 「タッチポインタ」の非表示について

「SMART Notebook」が起動中の Windows Vista では、PC とボードを接続した際にタッチポインタ (半透明のマウス) が表示されます。これを非表示にするには下記の設定を行ってください。

※設定変更はボードに接続した状態で行ってください。また、この設定は任意で行なってください。

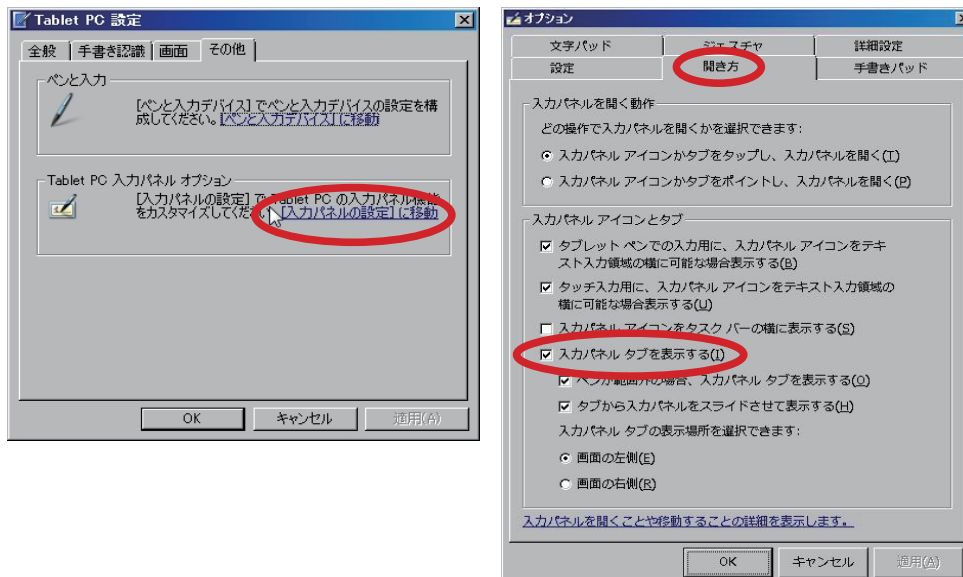
- ・ コントロールパネルを「クラシック表示」に変更し「ペンと入力デバイス」を選択。
- ・ 「タッチ」を開き「画面で項目を操作する時にタッチポインタを表示する」のチェックを外し、「適用」→「OK」の順にクリック。



### ■ 「入力パネルタブ」の非表示について

インストール済みの Windows Vista とボードを接続して、SMART Notebook を起動すると入力パネルタブが表示されます。これを非表示にするには下記の設定を行ってください。

※設定変更はボードに接続した状態で行ってください。また、この設定は任意で行なってください。



## Windows 7 の初期設定

### ■ 「パン」機能の停止について

Windows 7 のインストールされた PC をボードと接続し SMART Notebook を使用すると、指で上下にオブジェクトを動かす際に画面が上下に動いてしまうことがあります。これを防ぐには以下の設定を行ってください。

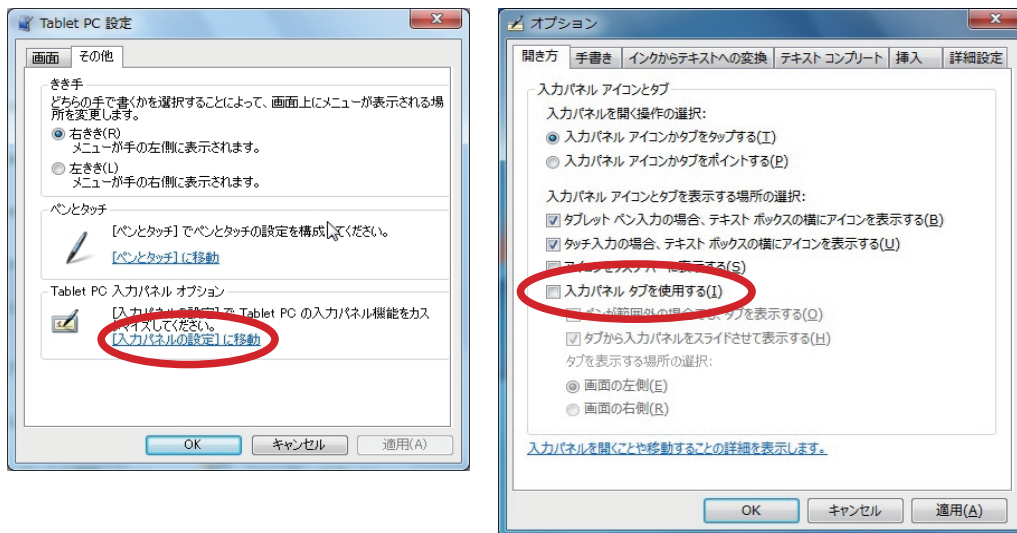
- ・ 「プログラム」 → 「コントロールパネル」 → 「ペンとタッチ」を選択。
- ・ 「パン」のタブを選択して「1本指によるパンをオンにする」のチェックを外す。
- ・ 「適用」 → 「OK」をクリック。

### ■ 「入力パネルタブ」の非表示について

インストール済みの Windows 7 とボードを接続して、SMART Notebook を起動すると入力パネルタブが表示されます。これを非表示にするには下記の設定を行ってください。

※設定変更はボードに接続した状態で行ってください。また、この設定は任意で行なってください。

- ・ 「コントロールパネル」より「TabletPC 設定」を選択。
- ・ タブの「その他」を選択し、「入力パネルの設定に移動」を選択。
- ・ 「オプション」の「入力パネルタブを使用する」のチェックを外す。
- ・ 「適用」 → 「OK」の順にクリック。



## Chapter 5

# 困ったときは

## SMART Notebook10.8 のアンインストール方法

「コントロールパネル」>「プログラムの追加と削除」より、以下を削除します。

- 「SMART Common Platform」
- 「SMART Japanese Language Pack」
- 「SMART Notebook」
- 「SMART Product Drivers」


削除が終わりましたら PC の再起動を行なって下さい。

## SMART Notebook がインストールできない場合

- PC の OS が、必要動作環境を満たしているか確認して下さい。(WindowsXP の場合、SP3 でないことが原因による、インストールがうまくいかないとの問い合わせが多いです。)
- PC が管理者権限であることを確認して下さい。
- 旧バージョンの「SMART Notebook」がインストールされていた場合、すべての SMART 製ソフトウェアを削除してから「SMART Notebook10.8」のインストールを行なって下さい。
- セキュリティソフトがインストールされている場合、インストールの際には一時的に機能を停止して下さい。

## 製品サポート窓口

電子黒板「しゃべるくん」の取扱いについてのお問い合わせがございましたら、下記のフリーダイヤルまでご連絡のほどお願い申し上げます。

しゃべるくんサポートセンター  
 **0120-818-485**  
受付時間 24 時間 365 日

## 各種マニュアルダウンロード

電子黒板「しゃべるくん」についての各種マニュアルは以下よりダウンロードできます。

**SMARTNotebook インストールガイド (本マニュアル) :**

[http://www.sakawa.net/pdf/SMARTNotebook\\_installguide.pdf](http://www.sakawa.net/pdf/SMARTNotebook_installguide.pdf)

**電子黒板「しゃべるくん」ユーザガイド :**

[http://www.sakawa.net/pdf/syaberu-kun\\_usersguide.pdf](http://www.sakawa.net/pdf/syaberu-kun_usersguide.pdf)

**SMARTNotebook10 ソフトウェアユーザーガイド :**

[http://www.sakawa.net/pdf/SMARTNotebook10\\_usersguide.pdf](http://www.sakawa.net/pdf/SMARTNotebook10_usersguide.pdf)

### 商標表示

SMART Board, Notebook, SMART ロゴは、米国 SMART Technologies Inc. の商標です。  
他のサードパーティー製品名や会社名は、それぞれ各社の商標である場合があります。

### 注意

本書の内容については、将来予告なしに変更する場合があります。

Education Software Installer 2011  
インストールガイド  
Version. July2011

**株式会社サカワ**  
<http://www.sakawa.net/>

201307